

סיכום מבחן זני פלפל בבית-רשת, עונת 2013-14.

מו"פ רמת נגב צוות המחקר: מיכל עמיחי, שבתאי כהן, מילי זנבר, איימי חזקיהו

מבוא:

באזור רמת נגב קיימים מספר משקים המתבססים על גידול פלפל ליצוא ולשוק המקומי. קיימות שתילות בהיקף מסחרי של כ- 300 דונם בבתי רשת, חממות ומנהרות עבירות. ברמת נגב בזכות האקלים הייחודי, ניתן לשתול בבתי רשת, בשתילות מוקדמות כמו אפריל, מאי ולקבל יבולים כבר ביוני יולי לשוק המקומי ואפילו להגיע עם פרי עדיין איכותי לתקופת היצוא ספטמבר אוקטובר. מועד השתילה המכוון ליצוא הוא ביוני-יולי, שאז תחילת הקטיפה היא באוקטובר. לפיזור היבול בהמשך העונה יש חשיבות רבה. בחודשים ינואר-פברואר ישנה ירידה חדה מפאת צניחת הטמפר', היבול מתקבל כתלות בזן וביכולתו לחנוט טוב בטמפר' נמוכות. מטרת המבחן היא לאתר זנים מבין הזנים המוצעים כיום ע"י חברות הזרעים המתאימים לתנאי רמת נגב, לגידול המתאים ליצוא.

מטרת הניסוי:

בחינת זני פלפל, לגידול בבתי רשת, בתנאי רמת נגב, בשתילה קיצית.

חומרים ושיטות:

הניסוי נשתל בתאריך: 04/07/13, בקרקע חולית, שעברה הכנה הכוללת שטיפה, תוספת קומפוסט בשיעור של 5 קוב"ד' ותיחוח. חיטוי קרקע: אדיגן סופר וקונדור ע"פ המלצת יצרן. השתילה בוצעה בשני פסי שתילה במרחק 30 ס"מ זה מזה, 40 ס"מ בין השתילים. רוחב ערוגה 1.5 מ' (עומד שתילה - 3330 שתילים לדונם). הגידול בהדליה ספרדית. הניסוי נשתל במבנה בית רשת 50 מש', ב-4 חזרות לזן. ההשקיה במים מתוקים בתוספת מהילה עם מים מליחים לקבלת מי השקיה במליחות של EC 1.5ms/cm (לפני דיסון). עם השתילה הדיסון היה עם דשן מסוג 'שפר' 6:6:6, +3%, ולאחר כשלושה שבועות הוחלף הדשן לדשן 'מור' 6:2.5:4, +3%, שניהם של חברת 'דשנים'.

הפרי נקטף פעם בשבוע, החל מחודש אוקטובר (02/10/13) ועד חודש דצמבר, מדצמבר נקטף פעם בשבועיים. הפרי מוין לפי קריטריונים שונים לצורך אפיון הזן ונשקל, קטיף אחרון היה בתאריך 02/04/14. במהלך המבחן נקטף הפרי האדום ב-70% צבע אדום ומוין ליצוא ושוק מקומי. הפרי המתאים ליצוא עבר סימולציה ליצוא של 17 יום ב-7 מ"צ, 96% לחות ושלושה ימים נוספים ב-20 מ"צ. לאחר הסימולציה נבדק הפרי לפי המדדים הבאים:

מוצקות: מחולקת ל- מוצק מאוד, מוצק, גמיש, זקן. לפי תחושה ידנית.

חריגי צבע: אחוז הפירות אשר למטה מ- 50% מהיקפם כתום במקום אדום.

כתומים: אחוז הפירות אשר למעלה מ- 50% מהיקפם כתום במקום אדום.

התבקעויות (צלבים): אחוז הפירות בעלי סידוק פיטם.

לאחר חישוב אחוזי התכונות השונות חושב ציון איכות המורכב מהמדדים ביחסים הבאים:

מוצקות 60%, כתומים 30%, חריגי צבע 10%.

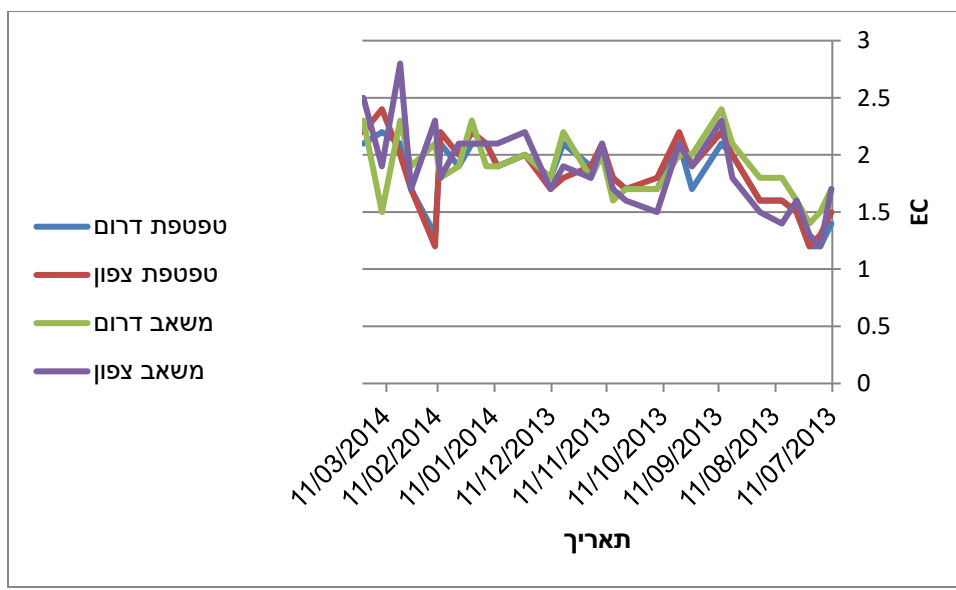
יתכן ציון איכות שלילי באם התכונות הנכללות בציון האיכות עוברות את הספים הבאים: אחוז פרי זקן גבוהה מ-15%, אחוז כתמי צבע גבוהים מ-50%, ואחוז כתומים מעל 37%.

הזנים שנבחנו מובאים בטבלה הבאה. כביקורת נלקחו הזנים "צין" ו-7158 (קנון).

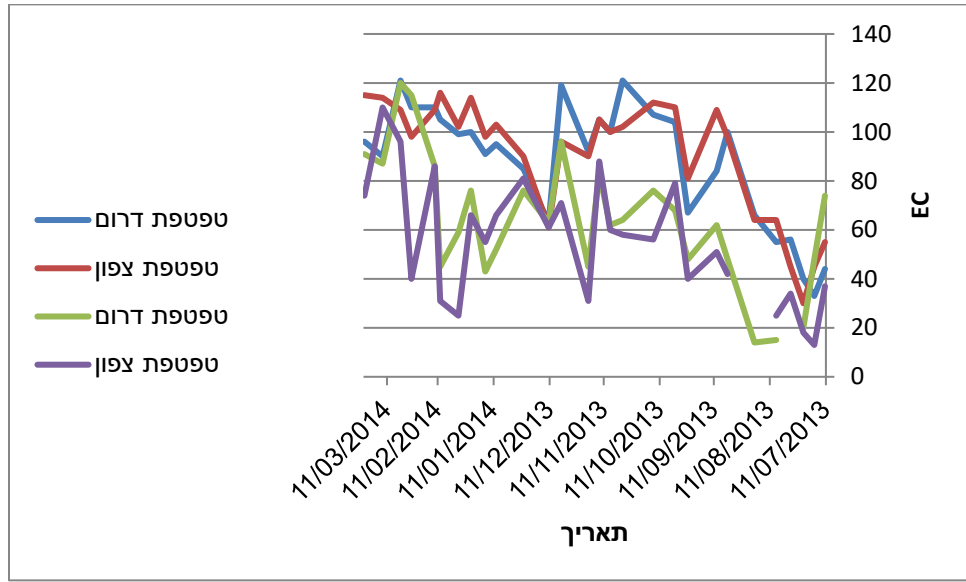
חזרות	זן	חברה	צבע
4	7158	זרעים גדרה	אדום
4	צין	הזרע	אדום
4	76012	הזרע	אדום
4	בנג'י	אפעל	אדום
4	טריוויאטה	סולי	אדום
4	פורטובלו	סולי	אדום ארוך
4	7303	זרעים גדרה	אדום
4	7418	זרעים גדרה	אדום
4	2122	רימי	אדום
4	תומר	רימי	צהוב
4	9274	רימי	סוויט בייט - כתום
4	9275	רימי	סוויט בייט - צהוב
4	9276	רימי	סוויט בייט - אדום

תוצאות:

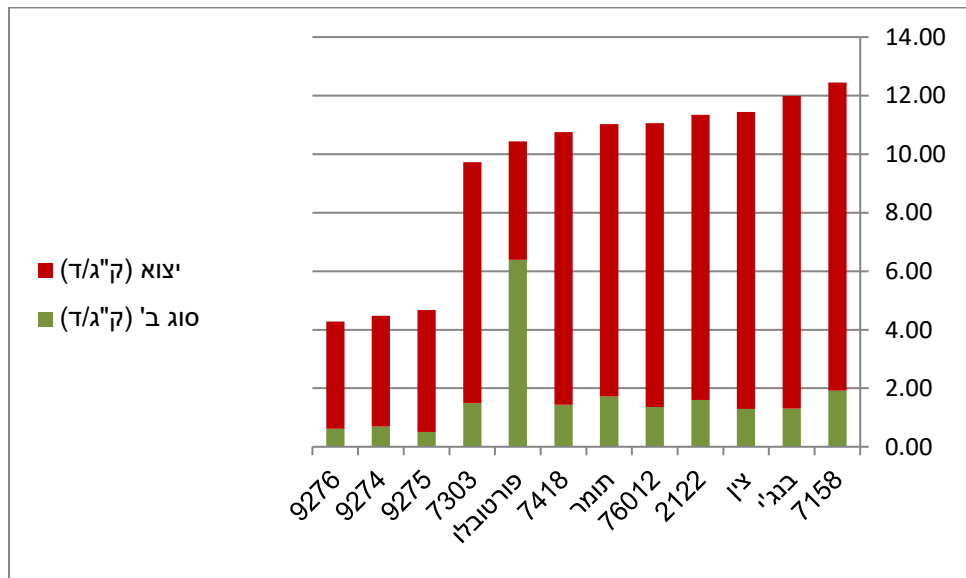
תוצאות ניטור מליחות המים במי הטפטפות ומי המשאב כפי שנמדדו במהלך העונה בחלקים הצפוניים והדרומיים של בית הרשת, ביחידות של Ds/m, מובאות בגרף הבא:



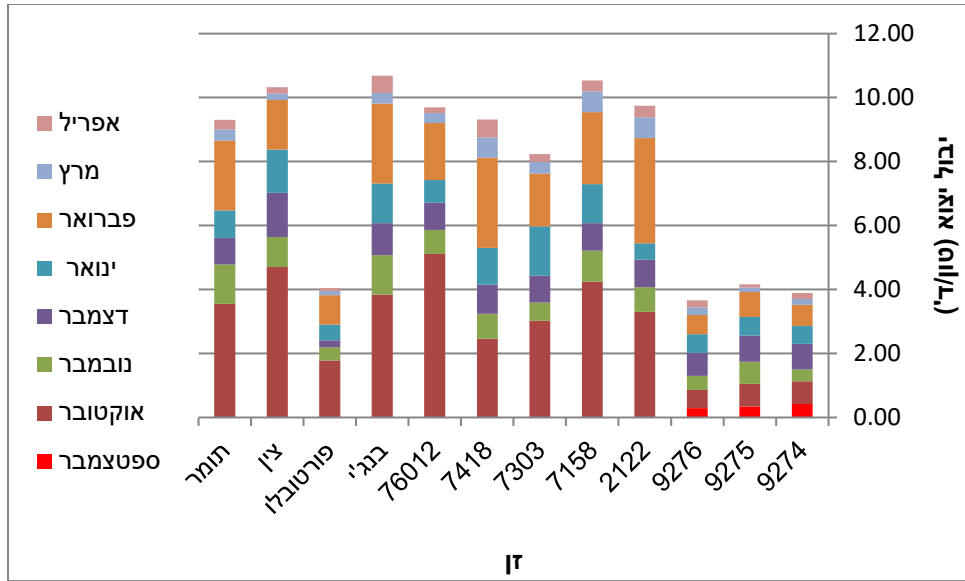
תוצאות ניטור רמת החנקן הכללית במים במי הטפטפות ומי המשאב כפי שנמדדו במהלך העונה בחלקים הצפוניים והדרומיים של בית הרשת, ביחידות של ppm, מובאות בגרף הבא:



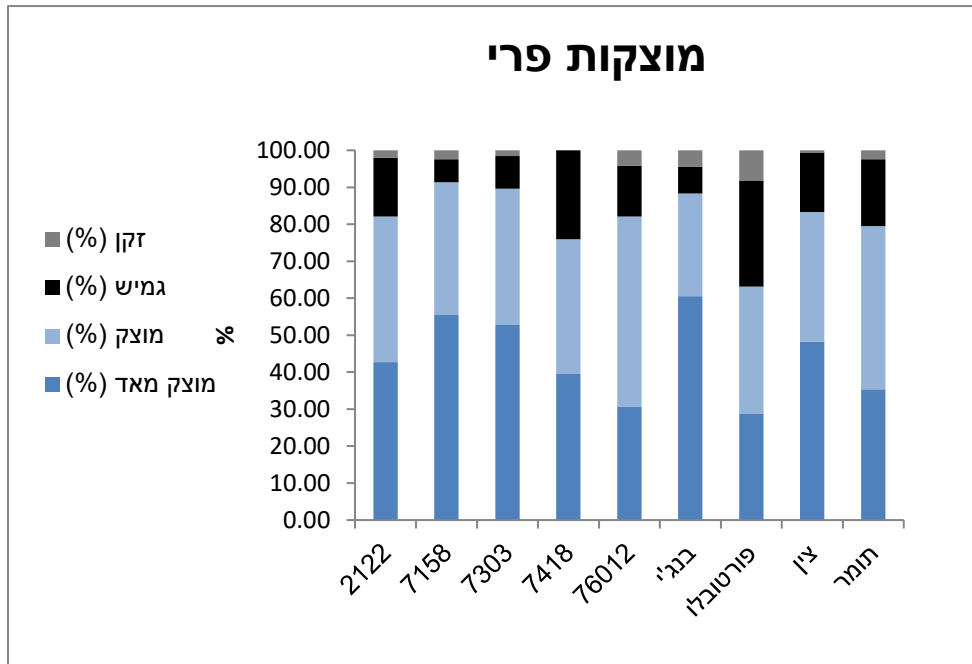
גרף המציג את התפלגות יבול יצוא ושוק בשתילת בזנים השונים:



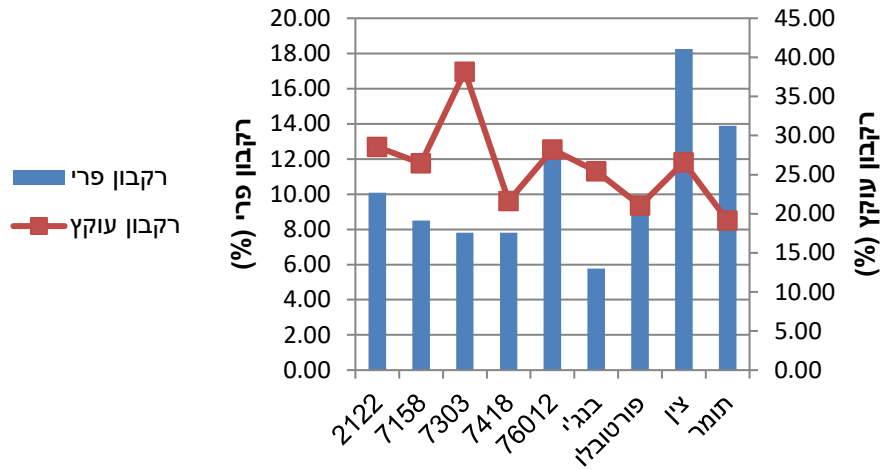
גרף המציג את התפלגות היבול הראוי ליצוא ע"פ חודשים בזנים השונים:



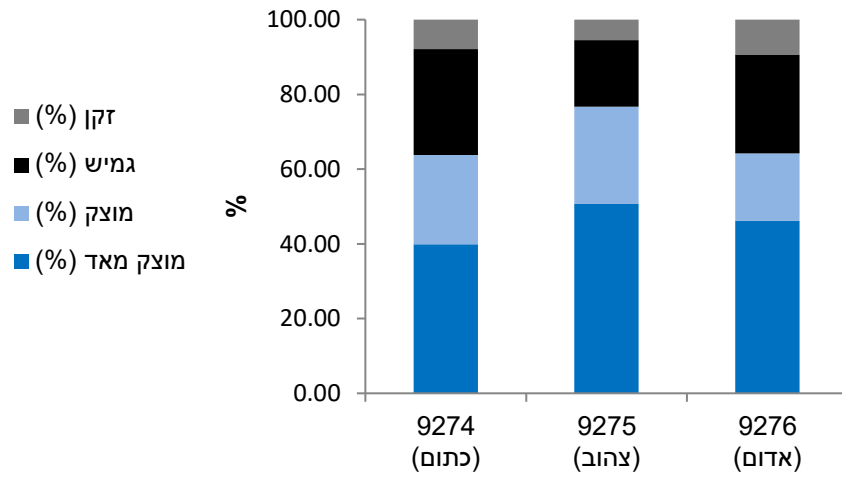
גרפים המציגים את תמונת המצב של מבחני האיכות והשהייה בזנים השונים:

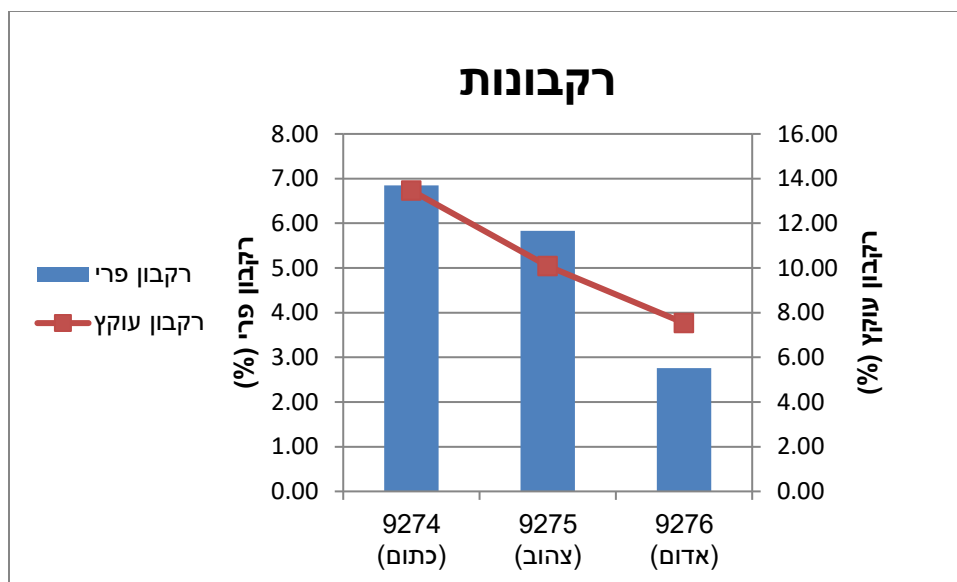


רקבונות



מוצקות פרי





סיכום ומסקנות:

השוואה של יבולי עונה זו לעונות קודמות, מראה כי עונה זו הייתה ממוצעת ותואמת את פוטנציאל ההנבה של האזור בגידול בבתי רשת בשתילות קיציות (יולי). הזנים אשר הניבו את היבול הגבוה ביותר היו 7158 ובנג'י, אחריהם צין ובעקבותיו יתר הזנים, כשהנמוך מכולם היה בזן 7303.

זני הסוויט בייט, בשלושה צבעים, גודלו לראשונה ברמת נגב והיבול היה דומה אך מעט נמוך מהצפוי (4 טון לד' לעומת 5 טון לד') יתכן שממשק הגידול לא היה מתאים לזנים אלה, ממשק שהיה אחיד בכל חלקת הניסוי, לכל הזנים. אנו מתכננים לשתול ניסוי חוזר לזנים אלה, בשתילה מוקדמת יותר וכן עם הפרדה בין מערכות ההשקיה והדישון, מיתר זני הפלפל, כמו כן הם יבחנו בעומדי שתילה שונים.

הזן פורטובלו הינו הזן היחידי שבלט עם בעיית איכות מוצר, כאשר אחוז הפרי מסוג ב' היה גבוה ביותר. זן זה אינו מתאים לגידול בהדליה ספרדית, שכן פרי שנוגע בחוט, מקבל מיד עיוותי פרי וכיפוף, ואנו נבחן זן זה בעונה הנוכחית בהדליה הולנדית.

מבחן זנים מחברות זנים שונות וכן מבחן זני פלפל בהדליה ספרדית בהשוואה להדליה הולנדית, נשתל ביוני 2014, במטרה להמשיך וללמוד את נושא גידול הפלפל ברמת נגב, לעומק, להוות מקור ידע לחקלאי רמת נגב, אשר מנסים בתקופה זו להיכנס לענפי גידול אחרים על פני גידול הצ'רי, ולאפשר להם מגוון מוצרים רחב ומעניין, אשר יוכל להשתלב הן בשיווק ליצוא, הן לשוק המקומי, עם מוצרי בסיס ועם מוצרי נישה יחודיים.